

20  
21

INIZIATIVA DELLA REGIONE TOSCANA

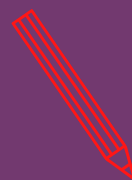
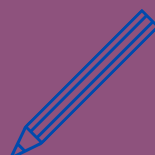


PROVINCIA DI PISA

TI

COVID 19

# ACCOM PAGNO





PROVINCIA DI PISA

Istituzione dei Comuni per il governo dell'area vasta  
Scuole, Strade e Sistemi di trasporto, Territorio e Ambiente  
Gestione associata di servizi e assistenza ai Comuni

SETTORE VIABILITA' TRASPORTI E PROTEZIONE CIVILE

## **Relazione illustrativa del Progetto "Ti accompagno".**

Di cui alla DGR n° 1427 del 23/11/2020.

Il progetto viene presentato dalla Provincia di Pisa quale Ente capofila, in accordo con il Comune di Pisa, competente per il servizio urbano del Capoluogo, l'Unione Valdera, il Comune di San Miniato per il comprensorio del Cuoio ed il Comune di Volterra per la Val di Cecina, nonché Enti componenti l'Ufficio Territoriale di TPL della provincia di Pisa.

### *1 Descrizione del Progetto*

Sono state individuate in collaborazione con One Scarl – CPT - le fermate e/o zone (autostazioni) che nel periodo di apertura delle scuole hanno evidenziato maggiori criticità in termini di presenze utenti e che viceversa nei giorni di chiusura delle scuole non presentano tale problematica. Le fermate/aree individuate sono state classificate secondo due diversi livelli di criticità:

- 1 alta criticità;
- 2 bassa criticità.

Nella tipologia 1 rientrano tutti i punti che quotidianamente possono risultare affollati, mentre nella tipologia 2 rientrano le fermate che solo più sporadicamente possono registrare significativi livelli di affollamento e comunque tendenzialmente sempre inferiori ai punti di tipologia 1.

La tabella allegata riporta la localizzazione delle fermate/aree individuate unitamente alla relativa classificazione, giorni di criticità e relativo arco orario in cui si registra l'affollamento. Tutte le fermate/aree saranno presidiate da personale opportunamente formato (Tutors) per assicurare un'efficace informazione e controllo del livello di affollamento e comportamentale degli utenti del TPL, affinché vengano rispettate le norme di distanziamento previste per l'accessibilità ai servizi di trasporto pubblico.

Ogni addetto al controllo compilerà al termine del servizio una specifica scheda tecnica descrittiva che sarà raccolta e implementata su uno specifico data base allo scopo di fornire un monitoraggio giornaliero dell'attività svolta. In accordo con l'Azienda si potranno prevedere modifiche e/o aggiornamenti delle fermate/aree individuate e alle relative modalità di rilevamento (giorni, arco orario, ecc.) sulla base delle esigenze di controllo che si potranno riscontrare nel periodo di esecuzione del progetto.

## *2 Modalità di esecuzione*

Il progetto sarà attuato attraverso un servizio esterno e personale messo a disposizione da associazioni del terzo settore.

Si prevede un impegno giornaliero come da programma allegato.

Il progetto si svilupperà nel corso di questo anno scolastico nei giorni di apertura delle scuole. Tutti gli operatori selezionati per le attività di tutoraggio/accompagnamento dei viaggiatori sarà opportunamente selezionato e formato per assicurare un approccio ottimale nei confronti degli utenti del TPL sotto diversi profili: educativo, informativo, comunicativo, ecc.

In caso di necessità tutto il personale impiegato potrà inoltre collegarsi direttamente con gli operatori responsabili dell'ordine pubblico (Polizia Municipale, Carabinieri, ecc.) per richiedere in eventuali casi valutati particolarmente critici, l'intervento di soggetti abilitati a garantire l'ordine pubblico, oltre al rispetto delle norme comportamentali per l'accesso ai servizi di TPL.

Lo scopo di tale scelta è garantire un maggiore controllo sulla rete dei servizi di TPL finalizzato a prevenire possibili criticità e regolare momenti di affollamento/comportamento degli utenti del TPL rispettando le norme di prevenzione previste per l'accesso ai servizi di TPL a causa dell'emergenza sanitaria in atto.

L'informazione all'utenza dell'attuazione del progetto sarà comunque garantita con opportuni comunicati diffusi attraverso il sito della Provincia e i siti di tutti i Comuni e dall'Azienda, oltreché attraverso comunicati periodici tramite i principali quotidiani.

## *3Prodotti di restituzione del progetto*

Le attività puntuali svolte degli operatori saranno censite e raccolte attraverso una scheda di rilevazione con evidenziato eventuali livelli di affollamento (utenti in attesa, affollamento bus in transito, ecc.) registrati nell'arco orario di presenza alle fermate/aree oggetto del monitoraggio.

La conferma e/o eventuali modifiche da apportare alla rete di monitoraggio sarà verificata quotidianamente in collaborazione con l'Azienda di trasporto allo scopo di assicurare il maggiore controllo possibile e assistenza agli utenti del TPL per informare e indurre modalità comportamentali corrette.

L'elaborazione delle schede previste per il monitoraggio sarà a cadenza settimanale, fermo restando il tempestivo segnalamento di eventuali criticità che rendano necessario un aggiornamento e/o modifica immediata delle azioni previste.

Le schede di dettaglio di rilevazione delle caratteristiche delle fermate bus, oggetto del progetto proposto, saranno fornite entro il mese di Gennaio, eventuali schede, relative a nuove fermate aggiuntive inserite nel corso di attuazione del progetto, saranno fornite entro 10 giorni dall'avvio del monitoraggio.

Infine, la Provincia si riserva di integrare la presente proposta progettuale con il quadro finanziario non appena definito a seguito dello sviluppo dell'iter procedurale avviato con le associazioni.

I referenti per il progetto sono Barbara Forcina e Gabriele Moretti, rispettivamente Funzionario Responsabile ed Istruttore Tecnico della U.O. Trasporti.

Il Dirigente  
Ing. Cristiano Ristori

## ATTESA DEL BUS

È necessaria un'attesa del bus ordinata rispettando il distanziamento sociale di almeno un metro evitando assembramenti anche al momento dell'arrivo del bus alla fermata. In particolare, è necessario non impegnare la porta di salita nel caso in cui ci fossero utenti in procinto di scendere dal bus, in tal caso deve essere lasciato uno spazio sufficiente atto a rispettare il distanziamento sociale di almeno un metro anche tra chi scende e chi sta per salire.

Si accede al servizio solo indossando correttamente mascherina che copra naso e bocca e che aderisca al volto in modo che costituisca idoneo mezzo di contenimento e protezione. Per l'accesso al mezzo è necessaria la disinfezione delle mani prima, durante e dopo il relativo utilizzo

La salita a bordo avverrà esclusivamente utilizzando le porte centrali e/o posteriori attenendosi alla segnaletica presente sul bus.

È confermata la sospensione della vendita dei titoli di viaggio a bordo del mezzo. Pertanto, è necessario prima di accedere al bus, di essersi dotato di valido titolo di viaggio adoperando gli altri canali disponibili quali biglietterie/rivendite, emittitrici automatiche, SMS e acquisto online dove previsto.

## ACCESSO AL SERVIZIO DI TRASPORTO

Si accede al servizio solo per motivi di lavoro, di studio, per motivi di salute (non correlate a situazioni di sospetto caso Covid/Covid) per situazioni di necessità o per svolgere attività o usufruire di servizi non sospesi secondo le espresse previsioni del DPCM e dello scenario di classificazione della Regione Toscana.

È tassativamente vietato l'accesso alle persone che presentano sintomi semi influenzali (febbre, tosse, raffreddore) oppure a persone in isolamento fiduciario/quarantena.

I passeggeri accedono a bordo del mezzo in maniera ordinata e mantenendo il distanziamento di almeno un metro sia nelle fasi accesso che di discesa dal mezzo.

Non è possibile chiedere informazioni o parlare al conducente.

La capienza ridotta è indicata sulla portiera del bus. L'esposizione del cartello "completo" comporta la non effettuazione delle fermate poste sul percorso.

## REGOLE GENERALI - ESTRATTO CARTA DEI SERVIZI 2020 - DOVERI DEI CLIENTI

Sugli autobus e nelle infrastrutture a disposizione del pubblico, i sigg.ri viaggiatori sono tenuti al rispetto dei seguenti comportamenti (Legge Regione Toscana n.42/1998 e ss.mm.ii.):

- a. munirsi di idoneo e valido titolo di viaggio, validarlo al primo utilizzo (salvo quanto previsto al successivo p.to b), conservarlo per la durata del percorso, e fino alla fermata di discesa nonché a esibirlo su richiesta del personale di vigilanza;
- b. per i Sistemi di Bigliettazione Elettronica, validare il titolo di viaggio ad ogni accesso a bordo. I titoli non validabili devono comunque essere mostrati al conducente all'atto della salita a bordo;
- c. occupare un solo posto a sedere;
- d. rispettare le disposizioni relative ai posti riservati;
- e. le fermate sono a richiesta: segnalare sempre l'intenzione di salire o scendere dal bus; la salita si effettua, salvo diverse indicazioni, dalla porta anteriore, e la discesa da quella centrale e/o posteriore;
- f. non disturbare gli altri viaggiatori (l'uso dei cellulari è ammesso, a condizione di non arrecare disturbo agli altri viaggiatori);

g. non sporcare e non danneggiare i mezzi e le strutture di supporto. Le sanzioni di cui all'art. 25, comma 4 , della Legge regionale 31 luglio 1998, n° 42 (Norme per il trasporto pubblico locale), non si applicano qualora tali atti siano compiuti da chi è colto da improvviso malore, fermo restando l'obbligo del risarcimento del danno eventualmente arrecato;

h. non trasportare oggetti nocivi o pericolosi;

i. non portare con sé armi cariche e non smontate, salvo quanto stabilito dalle vigenti leggi in materia di detenzione nonché di tutela della sicurezza pubblica. Le munizioni di dotazione devono essere accuratamente custodite negli appositi contenitori. Il divieto non si applica agli agenti della Forza Pubblica;

j. non usare segnali di allarme o qualsiasi dispositivo di emergenza se non in caso di grave ed incombente pericolo;

k. rispettare le disposizioni concernenti il trasporto di bambini, animali ed il trasporto bagagli;

l. non fumare compreso le c.d. "sigarette elettroniche";

m. non gettare alcun oggetto dai veicoli.

n. uso obbligatorio delle cinture di sicurezza a bordo dei bus: in attuazione alla Direttiva 91/671/CEE, il D.Lgs. 150/06 ha introdotto l'obbligo per tutti i passeggeri di età superiore a 3 anni di utilizzare, quando sono seduti, le cinture di sicurezza di cui gli autobus siano provvisti. L'obbligo non è pertanto previsto per i mezzi sprovvisti di cinture di sicurezza.

## Fermate del bacino di Pisa per attività di tutoraggio utenza scolastica


Luogo/Attività	Cod.Fermata	Nome Fermata (click per vedere la mappa)	Indirizzo	Comune	fascia oraria critica	Livello di criticità (1 più alto)	Numero di operatori previsto
Terminal bus Pisa	B0006	<a href="#">Pisa Sesta Porta</a>	via Battisti 53	Pisa	12.45-14.00	1	2
Scuole Complesso Marchesi Pisa	B0902	<a href="#">V.Valgimigli Sc.Marchesi</a>	via Valgimigli incr. Flamini	Pisa	13.10-13.50	1	2
Scuole via Garibaldi Pisa	B4167	<a href="#">Garibaldi 1</a>	via Garibaldi fr.197	Pisa	13.00-13.45	2	1
Scuole Complesso via Croce Pisa	B4053	<a href="#">Bonaini 2</a>	viale Bonaini 11	Pisa	13.00-14.00	1	2
Scuole Complesso via Possenti Pisa	B4279	<a href="#">Montanelli 1</a>	via Montanelli fr.168	Pisa	12.50-13.20	2	1
Scuole Complesso via Rindi	B2710	<a href="#">Pisa I.P.S.I.A.</a>	via Rindi 47	Pisa	13.00-13.15	2	1
scuole varie	B4023	<a href="#">Torre 1</a>	piazza manin	pisa	12.45-14.00	2	1
Scuola ITC Cascina	B0916	<a href="#">Cascina I.T.C.</a>	via Fosso Vecchio ang.Cei	Cascina	12.40-12.50	2	1
Scuola Ist. D'Arte Cascina	B0956	<a href="#">Cascina</a>	via Tosco Romagnola fr 205	Cascina	12.40-13.00	2	1
Complesso Villaggio Scolastico Pontedera	B3811-B3815	<a href="#">Pontedera stadio</a>	via Vittorio Veneto c/o stadio	Pontedera	12.45-13.30	1	6
Terminal bus Pontedera	B3801-B3808	<a href="#">Pontedera autostazione</a>	via Sacco e Vanzetti	Pontedera	13.00-13.45	1	3
Scuole viale Italia Pontedera	B3280	<a href="#">V.Le Italia 21</a>	viale Italia 21	Pontedera	12.40-12.55	2	1
Fermata di salita utenza scolastica via Risorgimento Pontedera	B3241	<a href="#">V.Le Risorgimento Scuole</a>	viale Risorgimento c/o p.za Garibaldi	Pontedera	12.50-13.20	2	1
Fermata di salita utenza scolastica viale Africa Pontedera	da attuare	<a href="#">Viale Africa</a>	viale Africa fronte palazzo blu	Pontedera	da verificare inizio	1	3
Scuola Cattaneo piazza Eufemi San Miniato	B0445	<a href="#">S.Miniato P.Za Eufemi</a>	piazza Eufemi	S.Miniato	12.20-12.30 e 13.10-13.20	1	2
Liceo Marconi La Scala San Miniato	B1170	<a href="#">La Scala V.Trento Scuole</a>	via Trento ang.Covina, La Scala	S.Miniato	12.10-12.30 e 13.10-13.30	1	2
Scuola ITIS Pomarance	B0261	<a href="#">Pomarance V.Cercignani</a>	via Cercignani fr 6	Pomarance	lun, Mer e Gio 12:50-13:10; Mar e Ven 13:40-14:00	2	1
Scuole Istituto d'Arte Volterra	B1783/B2254	<a href="#">Volterra Istituto D'Arte</a>	via Padre E.Barsanti fr Conad	Volterra	lun, Mer e Gio 12.50-13.10; Mar e Ven 13:45-14:10	2	1
Fermata salita studenti Volterra	B7037	<a href="#">S.Alessandro</a>	sp15 incr. Sr68	Volterra	lun, Mer e Gio 12.50-13.10; Mar e Ven 13:45-14:10	2	1
Capolinea Volterra	B0377	<a href="#">Volterra (capolinea)</a>	piazza Martiri della Libertà	Volterra	lun, Mer e Gio 12.50-13.10; Mar e Ven 13:45-14:10	1	2
Fermata salita studenti Liceo Volterra	B7095	<a href="#">V.Le Trento E Trieste</a>	viale Trento e Trieste	Volterra	12:50-13:10	2	1

**Tabella riassuntiva corse in partenza o transito da Ist. "Da Vinci"**

07/01/2021

Fermata	linea	per	part./transito
<b>via Contessa Matilde</b>	<b>70</b>	Gello - Orzignano - Pappiana - Pontasserchio	13.42
	<b>120</b>	Ghezzano - Mezzana - La Gabella - Calci	13.32
	<b>120</b>	Ghezzano - Mezzana - La Gabella - Calci - Montemagno	13.38
	<b>140</b>	Ghezzano - Mezzana - Caprona - Uliveto T. - Lugnano - S.Giov. alla Vena - Vicopisano - Bientina - Buti	13.32
	<b>140</b>	Ghezzano - Mezzana - Campo - Caprona - Uliveto T. - Lugnano - S.Giov. alla Vena - Vicop. - Calcinaia - Pontedera	13.32
	<b>110</b>	Asciano - Agnano	13.27
	<b>110</b>	Asciano - Agnano	14.22
	<b>120</b>	Ghezzano - Mezzana - La Gabella - Calci	13.32
	<b>140</b>	Ghezzano - Mezzana - Caprona - Uliveto T. - Lugnano - S.Giovanni alla Vena - Vicopisano	13.32
	<b>190</b>	Pisa Sesta Porta - Riglione - Navacchio - Cascina *	13.41
	<b>70</b>	Gello - Orzignano - Pappiana - Pontasserchio	13.42

\* Parte dalla fermata di via Rindi (Ist. "Fascetti") alle 13.34 e transita dalla fermata di via C.Matilde (lato ITIS) alle 13.41

 corsa aggiuntiva



**Tabella riassuntiva corse in partenza o transito da Complesso Marchesi**

07/01/2021

Fermata	linea	per	part./transito
Flamini	70	Pisa Sesta Porta	13.10
	70	Pisa Sesta Porta	13.20
	70	Pisa Sesta Porta	13.20
	80	Pisa Sesta Porta	13.20
	80	Pisa Sesta Porta	13.55
Valgimigli	50	Ospedaletto - Vicarello - Cenaia - Perignano - Ponsacco	13.22
	50	Ospedaletto - Vicarello (lunedì, mercoledì, venerdì e sabato)	13.22
	50	Ospedaletto - Vicarello - Cenaia - Perignano - Ponsacco	13.47
	50	Ospedaletto - Vicarello - Cenaia (martedì e giovedì)	13.47
	190	Riglione - Navacchio - Cascina	13.12
	190	Riglione - Navacchio - Cascina	13.27
	190	Riglione - Navacchio - Cascina - Fornacette	13.52
	190	Riglione - Navacchio	13.25
Garibaldi	120	Ghezzano - Mezzana - La Gabella - Calci	13.38
	140	Ghezzano - Mezzana - Caprona - Uliveto T. - Lugnano - S.Giov. alla Vena - Vicopisano - Bientina - Buti	13.38
	140	Ghezzano - Mezzana - Campo - Caprona - Uliveto T. - Lugnano - S.Giov. alla Vena - Vicop. - Calcinaia - Pontedera	13.38
	120	Ghezzano - Mezzana - La Gabella - Calci - Montemagno	13.44
	120	Ghezzano - Mezzana - La Gabella - Calci	13.38
	140	Ghezzano - Mezzana - Caprona - Uliveto T. - Lugnano - S.Giovanni alla Vena - Vicopisano	13.38


 corsa aggiuntiva

Tabella riassuntiva corse in partenza o transito da Ist. "Pesenti"			07/01/2021
Fermata	linea	per	part./transito
via Fosso Vecchio	181	Cenaia - Perignano - Ponsacco - Casciana Terme	12.50
	182	Fornacette - Pontedera - Bientina - Quattro strade - S.Maria a M.te	12.50
	181	Cenaia - Perignano - Ponsacco - Casciana Terme	12.55



 corsa aggiuntiva

Tabella riassuntiva corse in partenza o transito da Ist. Marconi			07/01/2021
Fermata	linea	per	part./transito
<b>via Trento</b>	<b>876</b>	Molino d'Egola - Ponte a Egola - S.Romano - Castelfranco	12.15
	<b>210</b>	Ponte a Egola - S.Romano - Montopoli - Capanne - Marti - Pontedera	12.17
	<b>290</b>	S.Miniato Basso - Fucecchio	12.20
	<b>290</b>	S.Miniato Basso - Fucecchio	12.20
	<b>877</b>	Ponte a Egola - S.Donato - S.Croce - Castelfranco	12.37
	<b>290</b>	S.Miniato Basso - Fucecchio	13.20
	<b>877</b>	Molino d'Egola - Ponte a Egola - S.Donato - S.Croce - Castelfranco	13.20
	<b>330</b>	Ponte a Egola - La Serra - Balconevisi - Corazzano	13.24
	<b>290</b>	S.Miniato Basso - Fucecchio - S.Croce - Staffoli - Galleno	13.25
	<b>340</b>	S.Miniato p.za Eufemi - La Serra - Palaia	13.25
	<b>877</b>	Ponte a Egola - S.Romano - S. Donato - S.Croce - Castelfranco	13.28
	<b>210</b>	Ponte a Egola - S.Romano Montopoli - Marti bivio	13.31
	<b>280</b>	Isola - Rofia	13.38
	<b>290</b>	S.Miniato Basso - Fucecchio - S.Croce	13.20

 corsa aggiuntiva


**Tabella riassuntiva corse in partenza o transito da Pontedera stadio**

07/01/2021

corsia	linea	per	transita da	partenza
<b>A</b>	142	CALCINAIA	Calcinaia	13.08
	142	BUTI	Bientina - Buti	13.08
	500	LA ROSA	autostazione - Ponsacco - Capannoli - La Rosa	13.08
	250	SANTA CROCE	Castelfranco - S.Croce S.A.	13.08
	E7 VAIBUS	E7 Lucca	Calcinaia - Bientina - Lucca	13.10
	240	STAFFOLI	Quattro Strade - S.Maria a M.te - Staffoli	13.15
	182	S.MARIA A MONTE	Bientina - Quattro Strade - S.Maria a M.te	13.15
	250	FUCECCHIO V.FRANCESCA	Castelfranco - S.Croce S.A. - Fucecchio	13.15
	140	LUGNANO	Calcinaia - Vicopisano - Lugnano	13.20
250	FUCECCHIO V.FRANCESCA	S.Maria a M.te - Castelfranco - S.Croce - Fucecchio	13.20	
<b>B</b>	E7 VAIBUS	E7 Altopascio	Bientina - Orentano - Altopascio	13.15
	142	BUTI	Calcinaia - Bientina - Buti	13.15
	250	CASTELFRANCO V.DONATO	S.Donato - Castelfranco	13.15
	250	S.MARIA A MONTE	Montecalvoli Alto - S.Maria a M.te	13.15
	240	GALLENO V.4 STRADE	Quattro Strade - S.Maria a M.te - Staffoli - Galleno	13.15
	E7 VAIBUS	E7 Altopascio	Bientina - Orentano - Altopascio	13.20
	142	BUTI	Calcinaia - Bientina - Cascine - Buti	13.20
	240	GALLENO V.4 STRADE	Quattro Strade - S.Maria a M.te - Staffoli - Galleno	13.20
	250	S.MARIA A MONTE	Montecalvoli Alto - S.Donato - S.Maria a M.te	13.20
<b>C</b>	380	PONSACCO-PERIGNANO-CENAIA	(diretta) Ponsacco - Perignano - Cenaia	13.08
	410	CASCIANA TERME	(diretta) Ponsacco - Casciana T.me	13.08
	230	MONTEFOSCOLI V.PALAIA	autostazione - v.Montevisi - Palaia - Montefoscoli	13.08
	230	LEGOLI	autostazione - Montefoscoli - Legoli	13.08
	230	MONTEFOSCOLI V.PALAIA	autostazione - Romito - Palaia - Montefoscoli	13.20
	230	LEGOLI-GHIZZANO	autostazione - Romito - Montefoscoli - Ghizzano	13.20
	380	PONSACCO-PERIGNANO-CENAIA	(diretta) Ponsacco - Perignano - Cenaia	13.20
	210	MONTOPOLI	Capanne - Montopoli - S.Romano - P.te A Egola - S.Miniato B. - La Scala	13.25
<b>D</b>	210	S.MINIATO	Capanne - Montopoli - S.Romano - P.te A Egola - S.Miniato p.za Eufemi	13.08
	400	LARI-CASCIANA ALTA	autostazione - Ponsacco - Perignano - Lari - Casciana Alta	13.08
	380	VICARELLO	autostazione - Ponsacco - Perignano - Cenaia - Vicarello	13.08
	410	CASCIANA TERME	autostazione - Ponsacco - Casciana T.me - Frazioni	13.08
	410	CHIANNI V.CEVOLI CASCIANA T.	autostazione - Ponsacco - Cevoli - Casciana T.me - Chianni	13.08
	400	LARI-CASCIANA ALTA	autostazione - Ponsacco - Perignano - Lari - Casciana Alta	13.18
	400	LARI-CASCIANA ALTA	autostazione - Ponsacco - Perignano - Boschi - Lari - Casciana Alta	13.18
	410	CASCIANA TERME	autostazione - Ponsacco - Casciana T.me - Frazioni	13.18
	410	CHIANNI V.CEVOLI CASCIANA T.	autostazione - Ponsacco - Cevoli - Casciana T.me - Chianni	13.18
	210	SAN ROMANO	Capanne - Angelica - S.Romano	13.25
	210	SAN ROMANO	Capanne - Angelica - S.Romano	13.25
<b>E</b>	450	S.PIETRO BELVEDERE	(diretta) Ponsacco - Capannoli - Santopietro B.re	13.12
	450	TERRICCIOLA S.PIETRO BELVEDERE	autostazione - Ponsacco - Capannoli - Santopietro B.re - Terricciola	13.12
	430	GHIZZANO V.PECCIOLI	autostazione - Ponsacco - Capannoli - La Rosa - Peccioli - Ghizzano	13.12
	460	MONTELOPIO V.FABBRICA	autostazione - Ponsacco - Capannoli - La Rosa - Peccioli - Fabbrica - Montelopio	13.12
	430	PECCIOLI V.TREGGIAIA ALTA	autostazione - Treggiaia - Peccioli (via La Fila)	13.12
	140	PISA V.VICOPIANO	Calcinaia - Vicopisano - Pisa	13.15
	450	TERRICCIOLA S.PIETRO BELVEDERE	autostazione - Ponsacco - Capannoli - Santopietro B.re - Terricciola	13.20
	460	PECCIOLI	autostazione - Ponsacco - Capannoli - La Rosa - Peccioli - Fabbrica - Montelopio	13.20
500	LA ROSA	autostazione - Ponsacco - Capannoli - La Rosa	13.20	

 corsa aggiuntiva

Tabella riassuntiva corse in partenza da Volterra			07/01/2021
Fermata	linea	per	part./transito
piazza Martiri	500	Lajatico - La Rosa - Terricciola	13.04
	500	La Rosa - Capannoli - Ponsacco - Pontedera	13.05
	500	La Rosa (lunedì, giovedì e sabato)	13.05
	500	La Rosa - Capannoli - Ponsacco - Pontedera (lun, mer, gio, sab)	13.05
	790	Saline stazione	13.05
	501	Villamagna	13.10
	780	Saline - Pomarance (lunedì, mercoledì, giovedì, sabato)	13.10
	780	Saline - Pomarance -Larderello - Castelnuovo	13.10
	790	Saline - Pomarance -Larderello - Sasso P.no - Monterotondo	13.10
	800	Montecatini	13.10
	800	Orciatice - Lajatico - La Sterza	13.10
	770	Colle Val d'Elsa (dal lunedì al venerdì)	13.15
	790	Saline - Pomarance - Larderello	13.20
	770	Colle Val d'Elsa (solo sabato, transita anche da Ist. D'arte)	13.35
	790	Saline - Pomarance -Larderello - Castelnuovo - Sasso P.no	14.08
	500	La Rosa - Capannoli - Ponsacco - Pontedera (sosta a La Rosa)	14.10
	500	La Rosa (martedì, mercoledì e venerdì)	14.10
	500	La Rosa - Capannoli - Ponsacco - Pontedera (martedì e venerdì)	14.10
	500	La Rosa - Capannoli - Ponsacco - Pontedera	13.05
	500	La Rosa - Capannoli - Ponsacco - Pontedera	13.05
	780	Saline - Pomarance -Larderello - Castelnuovo	13.10

 corsa aggiuntiva